

文章编号:1000-2278(2013)02-0233-08

## 民窑之辩

### ——石湾窑文化解析

周彝馨<sup>1,2</sup> 吕唐军<sup>3,4</sup>

(1.华中科技大学 湖北 武汉 430074 2.顺德职业技术学院 广东 佛山 528300 3.东华大学上海 201620 ;  
4.栋宇设计工作室 广东 广州 510000)

#### 摘要

石湾窑为中国著名民窑,但在中国陶瓷史上被忽略与误解,其作为“中国陶”代表的地位亦同时被贬低。石湾陶器起源于新石器时代,明清以来代表了广窑的最高水平。石湾窑的文化特点可总结为九点:源远流长,影响广泛;扬长避短,另辟蹊径;兼收并蓄,擅仿擅创;源于生活,高于生活;妙趣天成,大巧若拙;诗意表现,艺之大成;岭南风骨,广府特色;名家辈出,代代相承;精于匠作,疏于理论。

官窑与民窑之别,不应在艺术的高低,而应在于追求趣味的不同。官窑追求的是统治阶级的欣赏趣味,而民窑追求的是劳动人民的生活情趣。陶胜于质朴,瓷胜于精致,陶与瓷,不可以高低论。石湾窑在中国名窑之林独树一帜,以其并不优越的陶土塑造出超越诸多名窑的石湾陶塑艺术,最大限度地表现了岭南的地域文化,成就了中国陶器的一个巅峰。

关键词 民窑;石湾窑;文化;陶器;陶塑

中图分类号 K876.3 文献标识码 A

## 0 引言

中国历史上出现过众多著名的民窑,可以说民窑是官窑之祖,官窑的智慧来自民窑的积累。然而几千年的陶瓷史,却轻视了民窑足与官窑鼎足而立的文化地位,多对民窑有贬谪之语。

石湾窑恰是这样一个民窑。“石湾陶,景德瓷”概括了中国陶瓷的精髓。佛山石湾素有“南国陶都”之称,建国后更被授予“中国陶都”、“中国陶瓷名镇”、“陶瓷名镇”之名,可见石湾陶窑的地位。2006年,“石湾陶塑技艺”项目入选第一批国家非物质文化遗产名录。“陶”实为“瓷”之母,石湾作为中国“陶窑”的代表,应具有景德镇作为中国“瓷窑”代表的地位。

但它并不为人所共知。历代文献对石湾窑的记载聊聊无几,在省、府、县的志书中记载也很简略,可见石湾窑为前人所忽视。石湾窑僻处南方,是典型的民

窑,主要产品是民间用器,虽行销广泛,出品的艺术陶器亦备极工巧,但大都为民间玩物,非官窑产品或贡物,所以并不为士大夫阶层所重视。石湾陶器在中国陶瓷史上实被忽略与误解了,其作为“中国陶”代表的地位亦同时被贬低。但清代与民国时期日本和美国的专著则均有记载石湾陶窑,可见石湾陶窑早已声名在外,引起国外研究者的注意。

五十年代,中山大学文物馆主任委员容庚教授便认为石湾艺术陶器为广东出色的文物,亟待整理研究。张维持先生、黄祖敏先生、商承祚先生、冼玉清先生和朱杰勤教授等为研究石湾陶器作出了重大贡献。

## 1 石湾陶窑简介

石湾窑通常指石湾江(东平河)东北岸,大帽岗以西,海口以东,澜石以北约2平方公里的狭长地带。

收稿日期 2012-12-25

基金项目 2012年度教育部人文社会科学研究一般项目(编号:12YJAZH218),佛山市哲学社会科学规划项目(编号:2010-W4),顺德职业技术学院科研项目(编号:2009-RW10)

通讯联系人 周彝馨 E-mail: sherryyx@163.com

©1994-2013 China Academic Journal Electronic Publishing House. All rights reserved. http://www.cnki.net



图 1 (新石器时代)河宕泥质硬陶罐腹部纹饰

Fig.1 Decorative patterns on the rounded body of Hedang hard pottery pots (Neolithic period)

该地陶土和岗砂蕴藏丰富,是烧窑的佳处。

石湾陶器起源于新石器时代,1977 年河宕旧墟贝丘遗址的发掘证明了早在五千年前的新石器时代,石湾一带就居住了制陶业相当发达的原始农业部落。据统计,河宕出土的陶器纹饰有 30 多种,是我国同一历史时期所有印纹陶遗址中陶饰最丰富的(图 1)。

从战国到唐宋,石湾窑都在不断发展。明清以来,石湾窑代表了广窑的最高水平。在技术上,它承继了青瓷体系的优良作法,模仿宋代各名窑的作品,尤以仿均最为独到,保存了久已失传的钧窑风格,发挥了色彩斑斓的表现力。在艺术上,题材丰富,以写实主义手法表现出美好的形象和神态。石湾陶窑制作的陶塑在岭南广府地区被亲切的称为“石湾公仔”,与岭南人民的生活民俗密切相关。一千多年来,很多古代名窑都毁灭了,而石湾这个陶业中心,虽然经过无数的灾难,仍然顽强生存而至今日,正说明了石湾民窑文化强大的生命力。

## 2 石湾窑文化解析

民窑扎根民间,几千来与民俗生活不断融合,有强大的生命力。石湾窑流传至今并大放异彩,实有与官窑相异的文化特点,我们尝试总结如下:

### 2.1 源远流长,影响广泛



图 2 (清)陈氏书院陶塑脊饰(吕唐军摄)

Fig.2 Pottery ridge crests of the Chen Clan Academy (Qing Dynasty)

石湾陶器,有实证可溯源至五千年前的新石器时代,后历经数代不断探索,发展至明清、近现代高峰时期,从不断绝。唐代开始,石湾陶瓷已经出口远销,且物美价廉,畅销于世。北宋时期,广州已经成为对外贸易的重要通商口岸,而广州出口的陶器绝大部分来自石湾。据考证,在菲律宾、印尼、马来西亚、新加坡等地出土过唐宋的石湾陶器,阿拉伯半岛东南部的阿曼苏丹国索哈地区则出土过大量明代石湾陶器。

以石湾陶器清代盛期的代表——陶塑脊饰(以陶烧制的屋脊装饰,如图 2)为例,岭南三大庙宇——佛山祖庙、三水胥江祖庙、德庆悦城龙母祖庙,和道教谓为“第七洞天,第三十四福地”的罗浮山冲虚古观,在 19 世纪末重修的时候都不约而同地以陶塑脊饰代替原有的灰塑脊饰材料,可见当时陶塑脊饰已经成为了岭南最高等级的建筑装饰,并使人们争相效仿,像陈氏书院这样的民居建筑也以此装饰为荣。陶脊后经广东人民带往东南亚一带,现今在港澳台、泰国、缅甸、越南和新加坡等地还有遗存,可见其影响的深远与广泛。

### 2.2 扬长避短,另辟蹊径

不产优质瓷土的石湾窑,如何在名窑众多的中国立于不败之地?扬长避短是其取胜的秘诀。石湾陶瓷不以陶质取胜,而以其形神之妙趣横生使陶瓷收藏家们爱不释手;不以官窑的贵族式品味为标尺,而以平民式的乐趣为追求。石湾陶器的代表类型——艺术欣赏品正是扬长避短,另辟蹊径的典范。如图 3 中的陶狮不能以瓷质胜,却工于釉色与捏作,将狮子静级待动、顽憨可爱的神态表露无遗,确为上品。

### 2.3 兼收并蓄,擅仿擅创

石湾窑技术上的最大特点为题材广泛,釉色丰



图 3 (清)石榴红釉瑞狮

Fig.3 Pomegranate red lion (Qing Dynasty)



图 5 (清)仿钧釉双耳炉

Fig.5 Imitation Jun ware incense burner with two handles  
(Qing Dynasty)

富,技法多样。其丰富的题材、釉色与技法离不开石湾窑对全国各名窑技艺的兼收并蓄,并在学习模仿的基础上实现创新。

石湾陶瓷产品适应性很强,凡是市场需要的东西,都能生产出来。由于基础深厚,所以擅仿擅创,具有自己独特的风格。元、明以来,石湾的陶工从青釉体系中摸索出多色釉,使石湾的陶瓷进入花繁果硕的境界。石湾窑所用的釉药,对古代各名窑的釉色兼蓄并用,不断创新,目前釉色近百种。清末范端昂的《粤中见闻》记载:“南海之石湾善陶,其瓦器有黑、白、青、黄、红、绿各色,各极工巧”,就反映了这种情况。

随着市场的需要,仿各大名窑的产品也大批生产。明清以来,石湾窑常见的就有仿龙泉窑的“影青”,

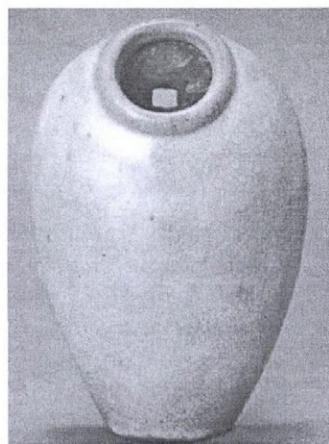


图 4 (明)月白壁挂

Fig.4 Ivory white wall hanging (Ming Dynasty)

仿哥窑的“百级碎”(冰裂纹)(图 4),仿定窑的“粉定”,仿汝窑的“玻璃绿”,仿钧窑的“均釉”、“玫瑰紫”、“翠毛釉”(图 5)、“蓝彩”,仿景德镇的“彩瓷”,仿龙泉的“梅子青”釉,仿磁州窑“铁绣花”,仿建窑的“鹧鸪斑”,仿成化窑的“古彩”等。石湾窑成为集全国各名窑之大成的民窑。石湾善仿各名窑的作品,并不意味着石湾陶工只追求模仿得相似、逼真,而是吸取它的优点,融合变化,脱颖而出。石湾窑能集全国各名窑之大成,主要由于明代以前,石湾的陶工摸索钻研,逐渐打开了颜色釉的奥秘,而且熟练掌握了颜色釉的运用,所以石湾的仿制品具有鲜明的地方特点,其中有一些产品还胜于其它窑所造的,如“百级碎”,“在江西窑之上”(《南海县志》)。

但是石湾陶器从来没有止步于学习模仿,其模仿的最终目的是创新与超越。仿亦是创,石湾窑的模仿从来都是一种探索创新过程。如钧窑有一种天青色釉,称为“雨过天青”,石湾窑则利用该釉发葱白点的窑变,烧出一种独特的“雨洒蓝”,像夏日晴空来一阵骤雨,在蔚蓝中现出葱白点点。寂园叟在《陶雅》中赞誉它“较之雨过天青尤极浓艳”。可见石湾窑仿中有创,不断升华,这是对颜色釉有深厚的基础才能达到的。又如石榴红原仿自均红,但釉面带棕眼和夹杂有黄色条纹,此风格为钧窑所无。

陶脊(图 2)则是石湾窑当之无愧的独创。陶脊是岭南传统建筑独有的建筑装饰,已成为岭南建筑装饰的代表。其创于宋代,盛于清代,为石湾窑的特产,是



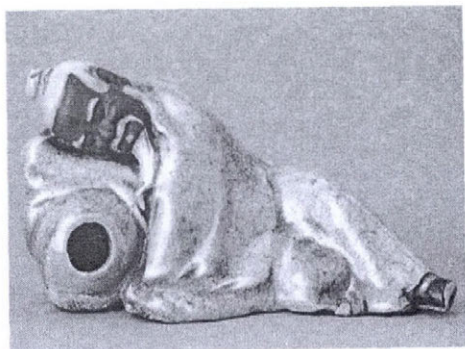


图6 (民国)李太白醉酒卧像

Fig.6 Li Bai lying drunk (Republican period)



图7 (清)打蚊公

Fig.7 Slapping a mosquito (Qing Dynasty)



图8 (清)巴夏礼尿壶

Fig.8 Chamber pot of Harry Smith Parkes (Qing Dynasty)

集陶瓷、建筑与雕塑三位一体的造型艺术,代表了石湾窑的最高水平。

#### 2.4 源于生活,高于生活

石湾民窑是随着人民生活 and 审美的需要产生和发展的,基本不受官方的约束。战国和汉代墓葬出土的陶猪、陶狗以及陶井、陶屋,就已经和老百姓的日常生活息息相关。东汉墓葬中的水田附船模型(现存北京中国历史博物馆)和陶屋模型的出土,给我们找到了石湾现实主义陶塑艺术的老祖宗。两千年来,石湾的陶塑艺术,就是沿着这个表现人民生产和生活的现实主义传统发展的。

石湾陶器中的实用陶器,实用价值与美学价值浑然一体。它有两种表现形式:一种是实用为主;另一种是实用与欣赏相结合。第一种可以“三煲”为代表,即饭煲、粥煲、药煲。“三煲”一直是石湾的传统名牌货,

这种用器天天要在一百多度的温差中轮番使用,所以陶质必须略为疏松,对热胀冷缩才能有较强的耐应性;又必需坚致轻薄,才能经久耐用。这三种炊煮器都是陶工从长期实践经验中巧妙设计的。第二种如鱼形花瓶、蟹形水仙盆、鹦鹉壁插、荷叶笔洗、山形笔架、立鹤树头笔筒等,这些既是日用品,又是美术品,深受人民的欢迎。这类器物的典型代表是清代的猫形油灯盏。灯盏是曲坐着的猫身,灯罩是猫头。当时使用油灯,人们睡前把灯罩盖上,像个猫蹲坐在案台上,老鼠不敢来偷油,白天又可作案头摆设,一举两得。

民窑与官窑有一个根本的区别,它是为市场生产,为人民需要生产,而不是为官府权贵生产。在生产领域,它较少受官府的干扰,创作内容无须服从统治者的意志,各种历史思潮和社会风尚在产品中的反映是自主的。它生产的东西,是人民生活需要的,产品的风格,也是人民喜闻乐见的。但石湾陶器并不满足于直白地表现生活,而是把生活提炼、升华,把生活的美淋漓尽致的表现出来。

石湾陶塑的创作方法,强调对艺术的、原型——真实生活形象的取舍、提炼和夸张再现。石湾的历代艺人,通过接触人民,接触真实生活,作品表现出大众的感情和愿望。渔、樵、耕、读表达出对宁静生活的向往,关羽、李逵、鲁智深、武松等人物作品则表达了对正义的赞美。这种生活化和人性化的表达方式,正是现实主义和浪漫主义结合的魅力所在。

#### 2.5 妙趣天成,大巧若拙

石湾陶器的趣味首先关乎其题材,然后关乎其表现手法。

关于题材,如石湾陶塑中的文人李白。但其塑造



图9 (清)陈氏书院陶塑脊饰“刘庆伏狼驹”(吕唐军摄)

Fig.9 Pottery ridge crest "Liu Qing taming a fierce horse" of the Chen Clan Academy (Qing Dynasty)

的李白通常不是饱读诗书的圣贤,而偏爱其“醉酒”,可谓醉态可掬,妙趣天成(图6)。好酒的人物还有西晋的刘伶和东晋的毕卓等。石湾陶塑中反映人民日常生活情趣的题材最富有地方民俗特色。刘佐朝的《拍蚊公》(图7)塑造了一个劳动者,左手高高举起,正准备狠狠打击蚊子的一刹那,那咬牙切齿又小心翼翼的神态,让人忍俊不禁。霍津署款的《砍柴夫妻》、刘传的《唱书人》和刘垣的《抽竹筒水烟》等,都是妙趣横生的作品。

关于表现手法,可以石湾陶塑中的神仙为例。其少有正襟危坐、道貌岸然的表現手法。如来佛是大腹便便笑口常开的活宝;八仙中塑造得最多的是逍遥自在、放荡不羁的铁拐李,而嬉笑怒骂、神通广大的活佛济公,更是受到石湾人的青睐,成为历代艺人反复塑造的偶像。清末战争时期的巴夏礼尿壶(图9)是一件极富讽刺趣味的优秀作品。当时巴夏礼是英国驻广东领事,广州沦陷后,以巴夏礼为首曾建立一个殖民政权,侵略者掳掠淫杀,广东人义愤填膺。在这种高昂的民族反抗运动中,为了表示对侵略者的仇恨和鄙视,石湾的陶工塑造了这个巴夏礼尿壶。作品中巴夏礼屈足侧卧,充分表现了侵略者的滑稽丑态。

## 2.6 诗意表现,艺之大成

石湾陶器以诗意的表现形式重现了岭南的地域人文特色。石湾的陶塑艺人对山明水秀的南国风光和乡村景色,寄托着深厚的感情。如装饰假山盆景的小摆设,不管是松溪晨牧,还是秋江渔笛,都是将现有生活的诗意再现,把自然美和劳动生活的美重现,使人唤起无限乡情。

清代的岭南文化已臻成熟,其粤剧、岭南画派、广东音乐等众多艺术门类都已达到高峰并体现在岭南

陶塑艺术中。石湾陶塑艺人把粤剧的连台大戏搬到陶塑脊饰上作为建筑装饰,无疑是一项划时代的创举。陶脊受到粤剧的影响,常以折子戏的形式出现,人物皆脸谱化,所塑的人物戏韵十足(图9)。珠三角岭南古建筑无处不在的戏曲人物装饰,正是粤剧发源地戏曲活动深刻影响日常生活的证明。人物陶脊的内容,大多数取自粤剧中的题材。如《姜子牙封神》、《六国封相》、《穆桂英挂帅》、《郭子仪祝寿》等。

岭南画派中西结合,精于刻画花卉鸟兽,具有写实主义的特点。岭南陶塑脊饰受其影响,特别是刻画的花卉鸟兽,皆真实生动,色彩鲜艳明快,生活气息浓厚。很多脊饰题材直接来源于绘画,如雅士图、(牡丹)富贵图、荷莲图等。书法、诗词等也不时的出现在陶瓷产品中。

## 2.7 岭南风骨,广府特色

石湾陶器中的类型、题材、工艺、意趣等都有自己独特的一套,反映出岭南特别是广府地区独具一格的文化艺术特色。

例如在人物、动物和器型特征上,石湾窑大多表现出地方风格。人物的脸部和体型,表现出岭南人的特征,如武松和苏武等,亦是模拟粤剧舞台上的角色,极像广东人。劳动人民的形象,则多为短裤、蓑衣、笠帽等岭南风貌。象形器物也多带岭南地方色彩,如柿形的盅、虾篓形盆、瓜壶、荷叶碟等等,都是模拟南方常见的物象。

石湾窑的作品体现了岭南文化的风骨,具有浓郁的广府特色。岭南文化极具包容性,融合了中原文化与南越文化,且广泛吸收了多种异质文化,其中以儒家文化为核心,受到道教文化的深远影响。石湾陶塑中最多体现的是儒家文化的精神。儒家的孝义仁智忠信、重教化等对其有重要影响。忠君报国的思想尤其鲜明,“郭子仪祝寿”这样的故事题材使用频率非常高(郭子仪是忠君爱国的道德典范)。岳飞大战金兵、赵美容打飞熊、刘庆伏狼驹等其他爱国题材数不胜数。而舌战群儒、韩信点兵等则体现了儒家的“智”,桃园结义、虬髯客与李靖等则表现了儒家的“义”。岭南文化受道教文化影响深远,岭南人民将道家思想世俗化并与地方文化相互融合,石湾陶塑中体现了道教追求和谐、重生养生的思想观念。道教的色彩、神仙人物、食俗等对石湾陶塑都有深刻的影响。岭南文化还吸收



了西域及滨海的神话传说,表现在石湾陶塑上有群仙祝寿、鳌鱼、龙等众多题材。岭南文化还受到了西方文化影响,融会贯通了中西方文化。

岭南的地理位置靠海,岭南人民既喜爱又恐惧水的威力,岭南文化中水占有极其重要的地位。石湾陶塑中具有众多的与水有关的动物及题材,例如鳌鱼、宝鸭、双龙戏珠、哪吒闹海、八仙过海等。在石湾陶塑中显示出重商重利的特征,表现了岭南文化功利、务实的一面。铜钱作为装饰题材非常普遍,刘海戏金蟾、福在眼前(钱)等题材都能说明这点。岭南文化有明显的世俗性,石湾陶塑中具有众多的世俗文化题材。如瓜瓞连绵图、榴开雀聚图、麒麟送子等喻子孙繁衍,绵绵不绝,表达了希冀子孙繁衍生息的观念。岭南文化的革命与创新精神不仅体现在石湾陶塑的技术上,还体现在题材内容上。石湾民窑首先启用龙窑烧制陶塑,创造出稀薄釉与露胚等技术,运用极其丰富多彩的颜色釉,体现了岭南人民的技术上的创新精神。佛山祖庙的“穆桂英挂帅”陶脊,当中加插了两个戎装洋人在左右两侧窗口窥探,表现了外国侵略者伺机侵犯的情形,体现出陶塑脊饰内容的创新。陶三春困城和哪吒闹东海这些题材,则表现了岭南人民不畏权势、勇于反抗的精神。而岭南人民的革命与创新精神可以从中国近现代史中得到印证。

## 2.8 名家辈出,代代相承

石湾制陶,自明以来,代有良工,明代有祖唐居、

陈文成、杨名、杨升、可松、粤彩正记等。

清代后,随着雕塑陶瓷的大量生产,名家辈出,先后涌现了一大批闻名遐迩的艺人,如文如璧、来禽轩、春节堂、黄炳、陈渭岩、潘玉书(图10为潘玉书作品《踏雪寻梅》)、霍津、陈河、廖荣、廖坚、温奇、潘铁逵、陈赤、霍子厚、陈祖、刘佐朝、梁醉石、温颂玲、杨炎坤、欧乾、刘传等,都是近代的名工巧匠。这些艺术家,各擅长于人物造型、动物造型或其他。

## 2.9 精于匠作,疏于理论

石湾陶塑匠人在陶瓷类型、题材、工艺方面都有卓越的贡献,可以说匠作方面是极其有建树的。但当年从事陶业的陶师们,多数文化水平不高,以致总结陶瓷文化理论的人才极其缺乏。建国以前1000多年的陶瓷业发展,亦未留下多少可供推广研究的专著。加上统治阶级对其的轻视与贬低,造成了今天石湾陶塑文化理论凋零的现状。提高从业人员的素质,并让更多的研究型人才加入本行列,是石湾陶瓷文化未来跃升的根基。

## 3 民窑之辩——客观评价石湾民窑文化

官窑与民窑之别,不应在艺术的高低,而应在于追求趣味的不同。官窑追求的是统治阶级的欣赏趣味,而民窑追求的是劳动人民的生活情趣。

具有浓郁地方特色和独特艺术风格的石湾陶器,



图10 (清——民国·潘玉书)踏雪寻梅像

Fig.10 Looking for wintersweet in the snow (Pan Yushu, Qing and Republican period)



图11 (清——民国·潘玉书)贵妃醉酒

Fig.11 Drunken Concubine (Pan Yushu, Qing and Republican period)

因民窑陶器的特性而长期不被重视。达官贵人和大多数鉴赏家只看重官窑制作的名瓷,历来记载石湾窑的典籍寥寥无几,大多都是“不堪雅玩”的论调。

但总有懂得欣赏之人。在澳门生活了 30 年的葡萄牙大律师文第士在 20 世纪初率先打破了“瓷优陶劣”论,充分肯定了石湾陶塑的文化价值。他在一次演讲中反驳了许多专家认为“德化陶工是中国最出色的造像者”的观点,认为“广东艺人塑造的人物有着豪放姿态和逼真表情,造型较少受限制,正可表现出超卓的能力……一些人像的造型粗犷,但这种粗犷是指罗丹一类的意味——恰到好处,多一点便是多余的……现在该说明和承认在陶塑来说,陶土胜于瓷土。用陶土可以取得庄重、简朴、刚阳的效果,而瓷土则并无可能”。试想一下,如果把潘玉书的《贵妃醉酒》(图 11)转换成洁白无瑕的瓷质,其艺术趣味是不是截然不同呢?

20 世纪中,徐悲鸿对石湾陶塑曾有高度的评价,这个评价直到 50 年后才被披露。2001 年,被誉为“台湾陶艺先驱者”的台湾师范大学教授吴让农谈到 1949 年他在北平艺术专科学校陶瓷系即将毕业时,校长徐悲鸿曾建议他到广东石湾学习陶塑。徐校长说:北方的瓷器白白的,细细的,嫩嫩的,像女人的柔美,而石湾陶器却蕴含着男性的粗犷和阳刚。

台湾学者黄永川为《国立历史博物馆藏石湾陶》一书撰写的《中国古陶奇葩——石湾陶艺》,对石湾陶器也有独到的见解。他认为:“纵观中国陶瓷艺术之发展,至六朝以后逐渐走上精美瓷器的途径。瓷器以坯土精良、釉色细致取胜,历代瓷工无不殚竭心智于坯与釉的技术之研究,经宋代以迄明清的官窑之洗礼,发展成为重科技讲工整的境地,正面上赢得了华

贵的尊严,其他方面却失去了创作的真诚与豪爽,表面上有了典雅和端庄,背地里却失去了艺术生命应有的独创性光彩。尤其发展到清代以后,陶瓷的生命力渐渐成强弩之末,难怪身为陶瓷大国的我国近数百年来在国际陶艺竞赛中无法扬眉吐气,推其原因,乃偏重技术的因袭而乏创作力使然。就创造力而言,石湾陶是保有此一命脉的陶瓷世界。数百年来石湾陶的发展以民间的正常需要为依归,不受官府权贵之约束,作品虽粗糙,却反映时代的潮流与社会时尚,以艺术塑造为主,不作规整的拘泥,力求思想之解放与突破,故能富于人性,丰富人生,确实起到艺术兼容并蓄,豪放自然的创造途径。”

陶胜于质朴,瓷胜于精致,陶与瓷,不可以高低论,只是体现了不同的艺术趣味。因此论石湾陶瓷不能以其陶胚质量为决定论,应以其形神和体现的文化内涵为关键。石湾窑在中国名窑之林独树一帜,以其并不优越的陶土塑造出超越诸多名窑的石湾陶塑艺术,最大限度地表现了岭南的地域文化,成就了中国陶器的一个巅峰。

#### 参考文献

- 1 张维持.广东石湾陶器.广州:广东旅游出版社,1991
- 2 广东省博物馆,佛山市博物馆.佛山河宕遗址——1977 年冬至 1978 年夏发掘报告.广州:广东人民出版社,2006
- 3 石湾艺术陶器编委会.石湾艺术陶器.广州:岭南美术出版社
- 4 曾广亿,何炽垣.中国陶瓷——石湾窑.上海:上海人民美术出版社,1992
- 5 周彝馨.岭南传统建筑陶塑脊饰及其人文性格研究.中国陶瓷,2011,5

## Defence of Folk Kiln: Interpretation of Shiwan Kiln Culture

ZHOU Yixin<sup>1,2</sup> LV Tangjun<sup>3,4</sup>

(1. Shunde Polytechnic, Shunde, Guangdong 528333; 2. Huazhong University of Science and Technology, Wuhan, Hubei 430074; 3. Donghua University, Shanghai 200051; 4. Dongyu Design Studio)

### Abstract

Shiwan kiln, a renowned folk kiln in China, had suffered negligence and misunderstanding in Chinese ceramic history and its representative position as "China Pottery producer" was belittled at the same time. Shiwan pottery traces back to the Neolithic age and reached the peak in Ming and Qing Dynasties. Culturally, Shiwan kiln has nine characteristics which can be summarized as follows: having a long history and extensive influence; fostering strengths and circumventing weakness; exploring original ways; assimilating the quintessence and discarding dregs; excelling at imitation and creation; deriving from life but going beyond life; endowed excellence by magic and rendered elegance by simplicity; poetic expression in treasure of art; embodying the character of Lingnan culture and the local feature of Guangdong region; masters coming forth continuously, carrying its heritage endlessly forward; skilled at craft but unconcerned about theory.

The difference between official kiln and folk kiln lies in taste rather than art. Official kiln caters exclusively to the taste of the ruling class while the folk kiln aims to provide the pleasure of life to be enjoyed by common people. Simplicity makes pottery while delicateness makes porcelain. Therefore, a comparison is unable to be made between them. Shiwan kiln stands out from the famous kilns in China. The articles, shaped with common pottery clay, exceed the achievement of numerous famed kilns. They reflect Lingnan culture and succeed in pushing Chinese pottery to a summit.

**Key words** folk kiln; Shiwan Kiln; culture; pottery; pottery sculpture