

文章编号:1000-2278(2013)03-0366-06

谈青花瓷缠枝纹的骨骼构成艺术形式

万 剑

(宁波大红鹰学院,浙江 宁波 315175)

摘 要

探析青花瓷缠枝纹的常见骨架构成形式,对其骨架构成、美学内涵、文化意蕴三个方面来对之进行研究与展示。本文还对青花瓷缠枝纹的传统民族特色进行探索研究,并将中国本土特色装饰文化中的意蕴融入现代艺术设计,给青花瓷缠枝纹赋予了时代艺术语言和全新的精神内涵,使其更加富有东方文化哲理与意味。

关键词 缠枝纹;骨骼构成;艺术形式

中图分类号 K876.3 文献标识码 A

0 引 言

我国传统吉祥纹样缠枝纹是我国瓷器装饰常见纹样,有“串枝纹”、“万寿藤”、“卷草纹”、“转枝纹”等多种名称说法^[1]。缠枝纹因其特有的结构美感和吉祥寓意,在传统民间美术陶瓷、雕刻、漆器、家具、刺绣等多个艺术品种中广泛地应用,从古至今都深得人们的喜爱。

我国青花瓷缠枝纹装饰艺术蕴含着鲜明的中国传统装饰艺术特色,有着丰富的美学内涵和深远的文化特质,本文通过阐述骨架构成、文化特质、美学内涵三方面来进行研究与展示。此外,本文还对青花瓷缠枝纹的传统民族特色进行探索研究,并将中国本土特色装饰文化中的意蕴融入现代艺术设计,给青花瓷缠枝纹赋予了时代艺术语言和全新的精神内涵,使其更加富有东方文化哲理与意味。

1 青花瓷缠枝纹之构成形式

传统的青花瓷缠枝纹在一条延绵不断的“S”形曲线(波状植物主茎)上,装饰各种植物、动物、自然现象的向左右或者上下延伸的二方连续纹样。^[2]“康

熙青花缠枝莲小盘”(图1)、“康熙青花缠枝牵牛花碗”(图2)、“康熙青花缠枝菊花纹碗”(图3)、“宣德青花转枝灵芝纹小盖罐”(图4)、“成化青花缠枝八宝纹盘”(图5)等,就是以蜿蜒曲折的“S”(图6)形为植物主茎,通过各要素例如植物、动物、自然现象等多种图形组合而成装饰纹样。缠枝纹可分为适合纹样、单独纹样、连续纹样等,本文主要针对二方连续缠枝纹样进行讨论。以波浪起伏的“S”形作为主茎的缠枝纹骨架构成,单位纹样以波状曲线起伏作连接,典型的二方连续中的波纹式骨架。通过漫长的岁月沉淀发展和众多古人的丰富修饰,青花瓷缠枝纹现如今已成

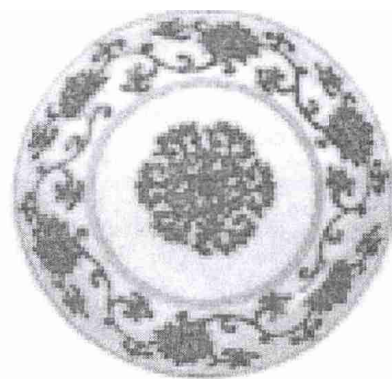


图1 康熙青花缠枝莲小盘(北京故宫博物馆)

Fig.1 Blue and white plate with interlacing lotus flower design of Kangxi period of Qing (Palace Museum, Beijing)

收稿日期 2013-03-26

基金项目 2012年度教育部人文社会科学研究青年基金项目(编号:12YJC760076)

通讯联系人 万剑 E-mail: xaxaxf@163.com



图 2 康熙青花缠枝牵牛花碗(北京故宫博物馆)

Fig.2 Blue and white bowl with interlacing morning-glory flower design of Kangxi period of Qing (Palace Museum, Beijing)



图 3 康熙青花缠枝菊花纹碗(北京故宫博物馆)

Fig.3 Blue and white bowl with interlacing chrysanthemum design of Kangxi period of Qing (Palace Museum, Beijing)



图 4 宣德青花转枝灵芝纹小盖罐(北京故宫博物馆)

Fig.4 Blue and white covered jar with interlacing lingzhi fungus design of Xuande period of Ming (Palace Museum, Beijing)

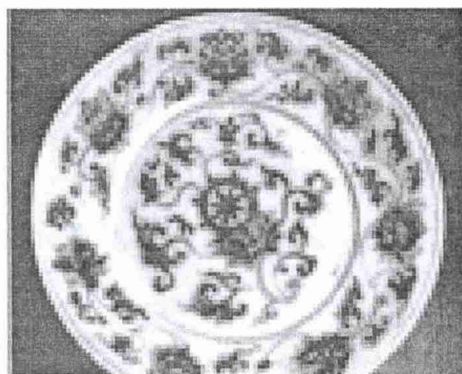


图 5 成化青花缠枝八宝纹盘(北京故宫博物馆)

Fig.5 Blue and white plate with the design of interlacing flowers and eight treasures of Chenghua period of Ming (Palace Museum, Beijing)



图 6 "S" 形波纹骨架

Fig.6 S-waved framework



图 7 S- 涡形骨架

Fig.7 S-scrolled framework

了多种骨架形式。在以“S”形波纹骨架为基础下,根据植物主茎与其枝蔓不同的类型交接、缠绕形式来划分,主要可以分为涡形、C形、O形和X形,在本文中称为S-涡形、S-C形、S-O形、S-X形。

1.1 S- 涡形骨架

S- 涡形骨架(图 7)指的是“涡”形小枝蔓连接“S”形植物主茎后延伸扩展将各种花团、果实紧密包

围,它是一种典型的缠枝纹样式。涡形骨架主要以花团为单位形视觉中心,小枝蔓沿着花朵轮廓缠绕约一周至两周,枝蔓与花朵紧紧围绕,最后构成枝蔓的旋涡形(图 8)。与 S-C 形骨架不同的是,除了涡形枝蔓需围绕主体整一周,所需空间较大外, S- 涡形骨架因其饱满的旋涡形枝蔓,体现出了中国传统图形中又“圆”又“满”的意蕴,因此在青花瓷装饰中此类涡形骨

架作为主要图案使用较多。

1.2 S-C 形骨架

永乐青花缠枝花纹碗(图9)展示的缠枝纹骨架为S-C形骨架(图10),此种类型的骨架是青花瓷缠枝纹中最为常见的基本骨架形式。在S-C形骨架中,其波状曲线植物主茎为“S”形,蜿蜒前进,“C”形斜插在“S”形起伏中间部分,枝蔓宽松舒展,对花朵的缠绕度没有涡形骨架高,因此占用的空间幅度非常少,显得干净清爽。瓷器中的S-C形骨架缠枝纹样式多被装饰于碗、盘、瓶、罐等日常生活用具的口沿、颈、腰、腹等部位,起到辅助其他纹饰的作用。



图8 明洪武青花缠枝花纹碗(北京故宫博物馆)

Fig.8 Blue and white bowl with interlacing flower design of Hongwu period of Ming (Palace Museum, Beijing)



图10 S-C形骨架

Fig.10 S-C-shaped framework



图12 明永宣青花盘上的缠枝纹(北京故宫博物馆)

Fig.12 Interlacing flower design on blue and white plate of Yongxuan Period of Ming (Palace Museum, Beijing)

1.3 S-X 交叉形骨架

S-X交叉形骨架缠枝纹却是与以一般的缠枝纹有所不同,它的主茎并非一条单一的曲线,而是由枝蔓与主茎交叉形成S-X骨架(图11)。S-X交叉形骨架缠枝纹利用较舒展的枝蔓先与植物主茎连接,枝蔓再与植物主茎交叉,骨骼构成方式较独特。S-X交叉形骨架缠枝纹展现的鲜明“交叉”形态(图12),动态性愈显增强,纹样尤显活泼,相比涡形、C形骨架来说,是一大特色优势。

1.4 S-O 形骨架

S-O形骨架(图13),即以“S”形波状曲线为主

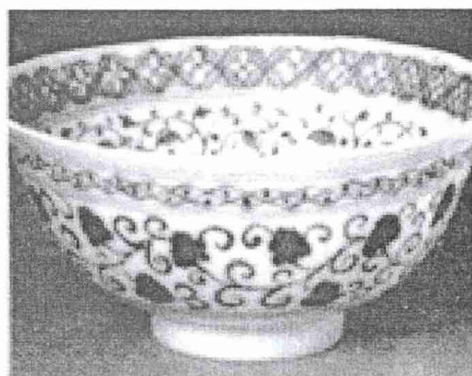


图9 永乐青花缠枝花纹碗(北京故宫博物馆)

Fig.9 Blue and white bowl with interlacing flower design of Yongle period of Ming (Palace Museum, Beijing)



图11 S-X交叉形骨架

Fig.11 S-X-shaped framework



图13 S-O形骨架

Fig.13 S-O shaped framework

茎,其枝蔓与主茎交叉形成明显的“0”形空间,是一种特殊的缠枝纹构成形式。相对于S-涡形、S-O形骨架,S-O形骨架的“0”形内空间较大,因而人们经常性地在其其中描绘莲花、牡丹、葡萄等代表性的植物花果,有时也穿插一些动物纹样如龙凤、禽鸟等。相反的是其“0”形外剩余装饰空间因为大大少于S-涡形、S-O形骨架,反而有利于设计师利用一些较小的花、叶等辅助图形对剩余装饰空间进行美化(图14)。



图14 康熙青花缠枝花纹鱼篓尊(北京故宫博物馆)
Fig.14 Blue and white fish basket-shaped pot with interlacing flower design of Kangxi period of Qing (Palace Museum, Beijing)

2 青花瓷缠枝纹之美学内涵

传统青花瓷缠枝纹中蕴含着丰富的美学内涵,充分体现了传统纹样所蕴涵的审美意蕴。动静的对比、对称的均衡、比例的和谐等形式美规律,具有强大的艺术生命力和重要的审美价值。

2.1 动静的对比

动静对比主要是指利用构图元素之间的动静关系达到突出主体的目的,静中带动,动中带静,均可以形成节奏感和运动感强烈的美感。传统青花瓷缠枝纹单位形的动静对比恰好显现了音乐般的节奏感。植物主茎是一条重复动态的曲线,其动态的“S”形蜿蜒更是具有优美的韵律感。在纹样构成骨骼形式中,运动感说的是缠枝纹单位形连续并且重复所产生的移动节奏感。以蜿蜒延伸的“S”形做为基本单元形进行首尾相接,对青花瓷各个装饰部位传达动态变化效果,使得缠枝纹装饰从僵直的平面化中走出生机、动态。此外,让重复变得富有变化和韵律的途径就是对多种枝蔓连接表现方式的变化,这种变化通过消除单纯重

复带来的机械与枯燥,从而带来精神上的美感与愉悦。

2.2 对称的均衡

传统青花瓷缠枝纹独特的骨骼构成形式体现了单元形的轴对称、中心对称,是形式美的均衡法则的体现。该构成特点以缠枝纹骨——“S”形波状主茎为基本单元形,A和B呈对称状态,ca和bd呈对称状态,将a的枝蔓旋转至c,小枝蔓呈交叉状态。旋转至c的小枝蔓与bd下部分的小枝蔓又呈对称状态,形成了隐含的轴堆成和中心对称^[3],消除了由直接的对称样式造成的僵硬感和机械感,具有了运动的对称,产生了运动的旋律,丰富了纹样的表现方式,从而也体现了“藏而不露”这一中国传统的含蓄审美观和心理。

2.3 比例的和谐

比例原指数量之间的对比关系,或指一种事物在整体中所占的分量,缠枝纹装饰的恰当比例具有和谐美。缠枝纹“S”形植物主茎结构,其实是将表现空间形成了对称比例,也可称之为空间对等。在这个对等的比例里面,填充花卉、植物、果实等图形,丰富的图案造型与绵延伸展的“S”曲线波谷、波峰紧紧结合,使得缠枝纹样的比例结构严谨,既体现了纹样的整体性,又动静结合,形成了和谐优美的画面。

3 青花瓷缠枝纹之文化特质

3.1 缠枝纹样题材丰富性

我国地理位置优越,地大物博,气候多样,物种丰富。瓷器装饰图形自然是社会生活之反映,多样的植物、花卉、果实,各种自然现象都为缠枝纹装饰提供了物质的基础条件。自然现象主要包括风雨雷电、四季更替等。花卉纹样种类丰富异常,从目前现存的瓷器装饰中反映,主要包括忍冬、牡丹、莲花、宝相花、菊花、山茶花、松、竹等。植物果实的装饰也较为常见,葡萄、桃子、胡桃、石榴、葫芦等作为瓷器主要纹样出现频率较高。动物纹样作为主纹样出现,则以龙、凤、鸟、麒麟为主,植物纹样就围绕在动物纹样作为辅助纹样。如此丰富的各类缠枝纹装饰题材体现了中国古代劳动人民艺术创作的博大精深,同时也展现了我国古代艺术创作水平的充分完善与发展。

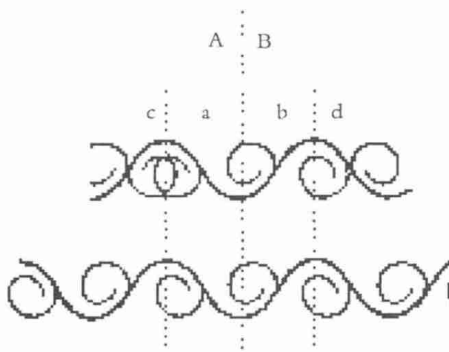
图 15 对称的均衡^[3]

Fig.15 Symmetric equilibrium

3.2 缠枝纹样内容象征性

青花瓷缠枝纹的具体装饰形象基本都具有象征意义,从一般意义的象征来说,主要指的是借用常见事物的具体形象来暗示特定的事理或者深刻的寓意,以表达真挚的感情和美好的愿望。缠枝纹中出现的具体图形表现符合中国人传统的审美观念和视物理念,从而表达人们的心灵寄托和对生活的美好愿望。牡丹寓意富贵,松树象征常青,石榴暗示多子,青花瓷缠枝纹装饰中丰富的图形表现(人物、动物、植物、自然现象等)通过比拟、象征、借喻、双关、谐音等多种手法,进行象征性的装饰表现。缠枝纹中的植物、动物、自然现象等各种图形符号寓意深刻,丰富了人们的联想,耐人寻味,更多的反映了中华民族百姓们美好、吉祥、如意的祝福。

3.3 缠枝纹样风格民族性

传统青花缠枝纹的装饰风格极具民族性。首先,青花瓷是我国传统艺术陶瓷,白底青花的表现富有浓厚的民族色彩。其次,缠枝纹的表现题材在许多国家和地区都有体现,虽非我国独有,但我国青花瓷缠枝纹具有独特的中国韵味。比如一些佛教装饰题材中的忍冬、莲花,融入了中国传统的装饰思想。还有,在反映百姓精神生活的牡丹、牵牛花、菊花等装饰题材都渗透了我国传统文化精神。再者,我国的艺术工匠乐于吸收外来的优秀文化,比如伊斯兰风格的缠枝纹装饰(图 16)在中国出现就是在明永乐时期的瓷器风格受到中西亚国家的装饰风格影响,此种“取其精



图 16 伊斯兰风格缠枝花纹鱼篓尊(北京故宫博物馆)

Fig.16 Fish basket-shaped pot with interlacing Arabic flower design (Palace Museum, Beijing)

华、去其糟粕”的继承思想更是对民族文化新的开发。

4 结束语

青花瓷缠枝纹的表现方式活泼多样,具有丰富的审美形态,为研究中国传统瓷器装饰艺术提供了一个素材广阔、不可多得的样本,包含重要的美学研究价值。传统青花瓷缠枝纹是我国图形艺术的重要组成部分,在漫漫的历史长河中,青花瓷缠枝纹优美的体态,丰富的表现题材、动态的构成方式、独具特色的装饰语言和艺术风格,承载着民族传统文化内涵,代表着中国人民对现实生活的美好希冀和精神向往,成为人类文明的重要组成部分。在现代设计中,我们应“悟其形”、“延其美”、“创其意”,使其焕发出新的生命力,这是当下重要的研究课题。

参考文献

- 1 胡平,张道一.工艺文化的交流--缠枝纹典型例[提要].南京艺术学院学报(美术与设计版)1984
- 2 郭廉夫,丁涛,诸葛恺.中国纹样辞典[M].天津:天津教育出版社,1998
- 3 张北霞,吴卫,张红颖.中国传统卷草纹样的构成形式及装饰特点.湖南工业大学学报(社会科学版).2010,15(4)
- 4 万剑,漆小平.越窑青瓷纹样.河南:河南人民出版社,2010

Framework Construction Modes for Interlacing Flower Design on Blue and White Porcelain

WAN Jian

(Ningbo Dahongying University, Ningbo, Zhejiang 315175)

Abstract

Commonly-used frameworks of interlacing flower designs on blue and white porcelain are investigated from the perspectives of the construction, aesthetics and cultural implications to reveal their traditional national features. By incorporating native decorative elements into their modern designs, the interlacing flower patterns are endowed with the spirit and art concept of contemporary time and are more culturally and philosophically enriched.

Key words design of interlaced branches of flowers; framework; art form

Received on Mar.26,2013

WAN Jian, E-mail: xaxaxf@163.com